

# FICHE TECHNIQUE

du 13.12.17 Annule et remplace toutes versions antérieures

## Spectacle pour espace intérieur / Théâtre noir.

= Obligation de noir complet dans la salle (aucune fuite de lumière)  
Prévoir filtres 211 sur les blocs de secours.

Théâtre sur scène avec le public, théâtre avec scène de plain-pied ou peu surelevé (1m maxi.)

Hangar, gymnase, salle des fêtes, chapiteau, entrepôt ... ou tout autre lieu qui peut se transformer en boîte noire.

Durée du spectacle : 50 minutes

Spectacle tout public

Disposition : public en frontal sur plusieurs niveaux

Jauge : environ 250/300 personnes

(à étudier au cas par cas selon disposition du lieu d'accueil)

Noir indispensable

Nombre de personnes en tournée : 5 ou 6

Temps de montage : 8h

Temps de réglage lumière : 4h

Filage à J-1 en condition de spectacle : 2h

Démontage : 4h

## Espace de jeu et technique : (voir plan ci joint)

- Espace de 10 m d'ouverture x 9 m de profondeur minimum

x 6,10 m de haut minimum pour le montage du cube (4m x 4m x 6,10m)

(hauteur idéal 8 m maximum, une première scène se passe au-dessus du cube, mais possibilité d'adapter dans la limite de la hauteur du cube)

- L'espace scénique (cube + 3m tout autour) doit être parfaitement plat, horizontal, sans pente, ni obstacles.

- Tout le décor tient dans une remorque et une camionnette.

L'accès pour décharger le plus près possible de l'espace de jeu doit être

accessible à une camionnette type Renault Master L2H2 qui tracte une remorque de 2,40m de large, 7,60m de long sur 2,60m de haut.

(des longueurs de 6m de long doivent pouvoir être déchargées à l'arrière de la remorque)

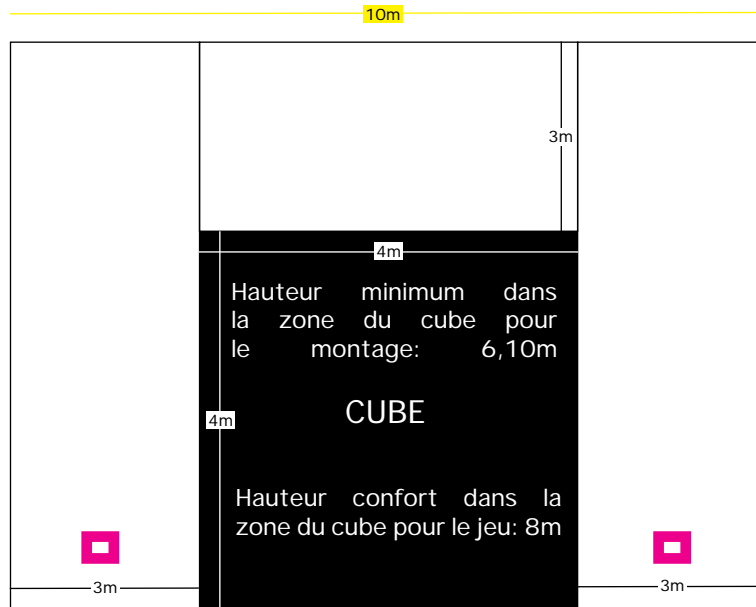
- 1 loge sécurisée pour 5 personnes avec accès aux toilettes et douche à proximité de l'espace de jeu.

Avec des tables, chaises, bouteilles d'eau, fruits secs, collations, miroirs.

Et un accès à un frigo / congélateur pour miser des poches de froids.

# ESPACE JEU ET PUBLIC "PETITES HISTOIRES SANS GRAVITE"

**AIRE TECHNIQUE ET DE JEU:**  
 OUVERTURE: 10m  
 PROFONDEUR: 9m

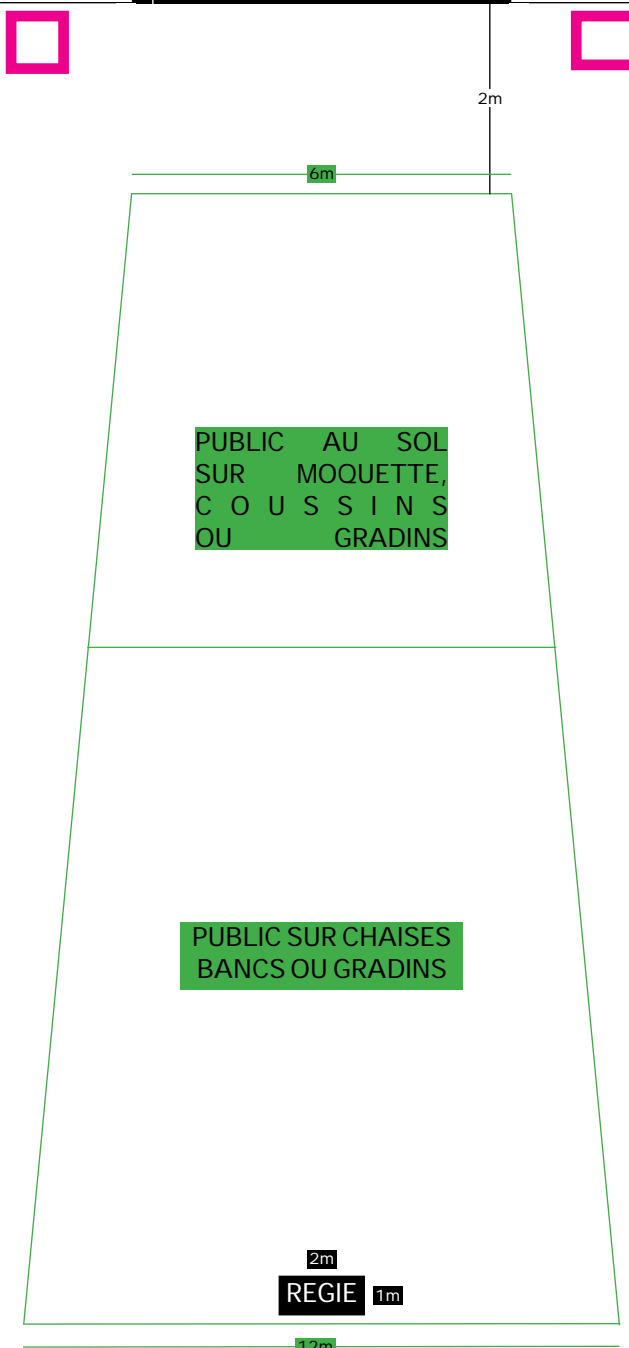


9m

**RETOURS  
 SON**

**ENCEINTES  
 FACE + SUB  
 AU MANTEAU  
 A LA FACE DU  
 CUBE**

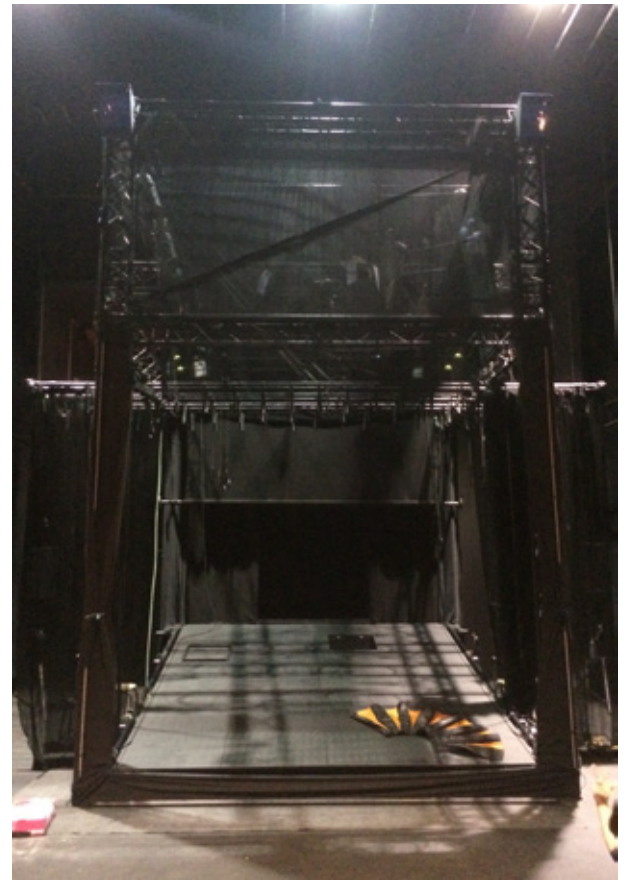
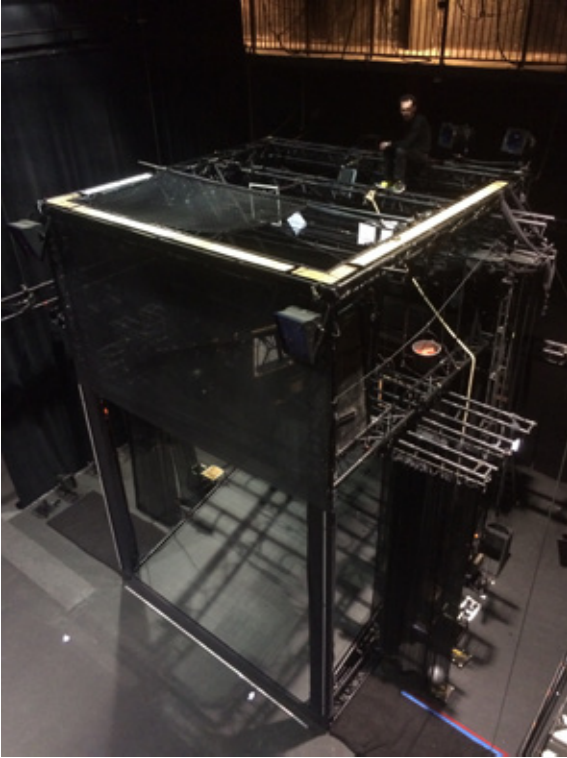
Distance face  
 cube / règle  
 + ou - 20m max



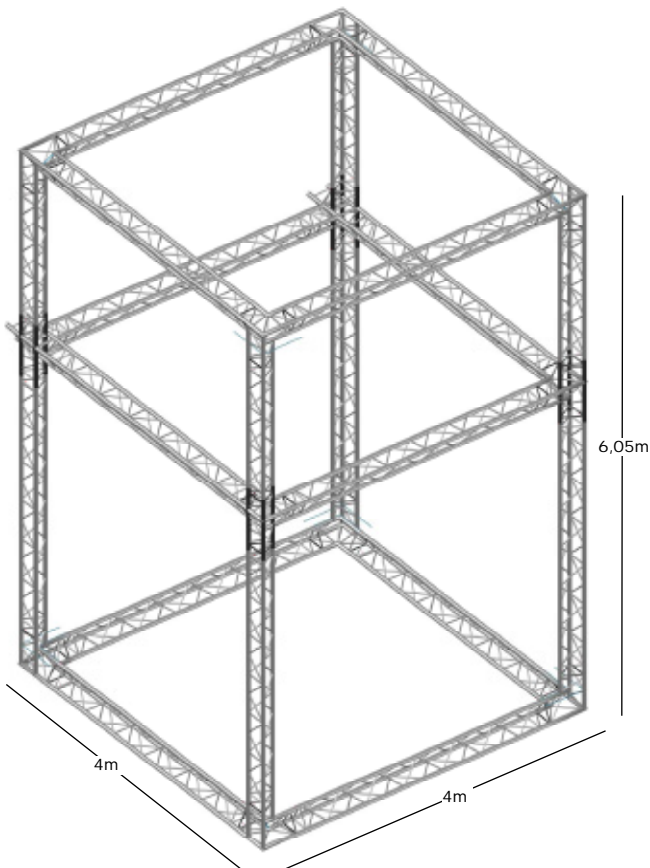
**AIRE PUBLIC IDEALE  
 POUR UNE JAUGE DE 200  
 PERSONNES ENV: 6x12m**

**ENCEINTES SALLE  
 A LA HAUTEUR DE  
 LA REGIE**

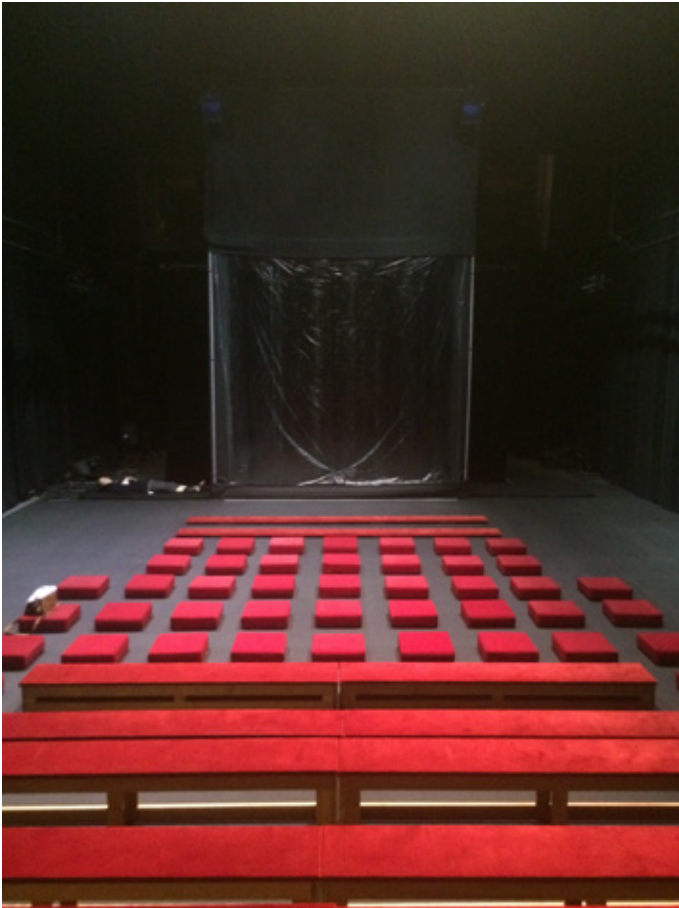
Cube vu du dessus :



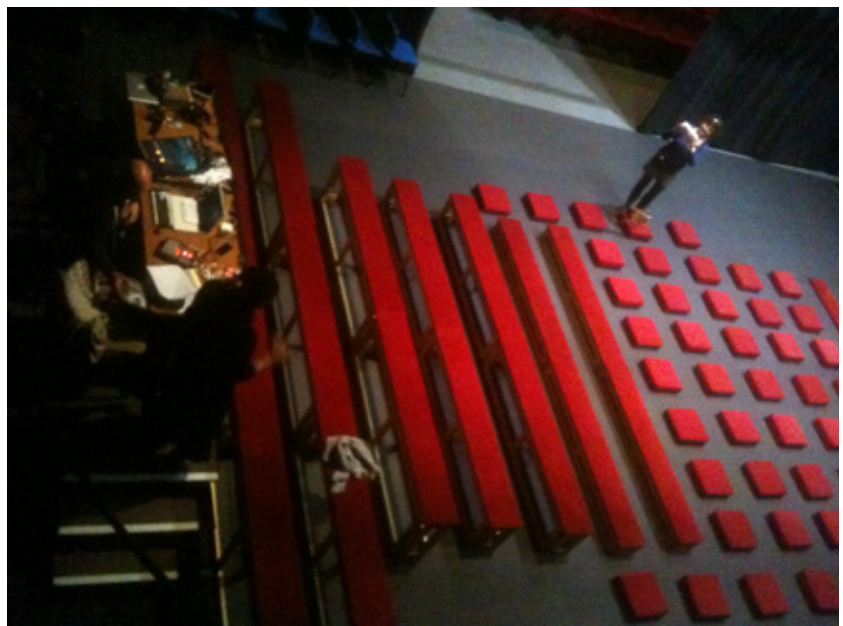
Cube vu de face :



Vue en 3D du cube :



Exemple de disposition du public et régie dans une configuration sans gradin :



## Besoins techniques à fournir par l'organisateur :

**NB:** Si la salle n'est pas suffisamment équipée ou que l'organisateur est dans l'impossibilité de trouver le matériel son et lumière demandé, merci de contacter au plus tôt le régisseur de la compagnie afin de trouver des solutions communes. Nous pouvons, dans la mesure du possible, faire fonctionner nos réseaux afin de compléter la fiche technique.

### Son :

- 4 enceintes identiques 15" (d&B, Nexo, Adamson...) + amplis + speakons + processeurs
- 2 SUBS BASS de la même marque
- 2 retours 15" type d&B Max 15
- 6 pieds d'enceintes
- 1 console de mixage 8 in mini et 4 out
- 1 multipair 30m 8 in 4 out
- 1 petit pied micro

### Lumière :

- 36 circuits gradateurs 3KW
  - 10 Découpes courtes type 1000 W type 613 SX ou ETC Source junior
  - 1 Découpe moyenne 1000 W type 614 SX
  - 6 PC courts (indispensables !) 500W ou 650W type ADB + volets
  - 3 PC 1000W + volets
  - 9 PAR64 lampés en CP62
  - 4 Cycliodes 1000W (2 structure, 2 services)
- Merci de fournir les porte filtres pour tous les projecteurs. (Filtres fournis par la cie.)
- 4 pieds lumière hauteur 4 m dont 2 avec barres de couplage et 2 avec coupelle
  - 4 pieds lumière hauteur 1,50 m avec coupelle
  - 4 multipaires 8 circuits (4x20m)
  - rallonges 1m, 3m, 5m, 10m et 20m, doublettes, triplettes, multiprises
  - câblage DMX pour relier la régie aux gradateurs, les gradateurs au plateau,
  - + 2 DMX x 10m pour les gradas led en 3 points + 2 DMX x 3M en 3 points

### Pendrillonage idéal de la boîte noire : cf plan de feu

- en 6m de haut: 1 taps fond de scène de 10m
- 2 allemandes sur les côtés
- 2 italiennes au cadre
- Frise au manteau, cadre de scène

**Pour le public :** Si la salle n'est pas équipée de gradin, il faudra créer 2 niveaux minimum pour des raisons de bonne visibilité.

Moquette ou coussins pour la partie du public au sol.

Gradin, bancs, chaises ou estrade ... pour la seconde moitié.

### La Compagnie apporte :

Console lumière (laptop D:Light + Enttec pro en Dmx 5 points)

3 mini-découpes 12V 90W

5 mickeys 12V 90W

3 F1

1 gyrophare 12V 50W + transfo 220V

Ruban Led 12V + gradateurs DMX dédiés

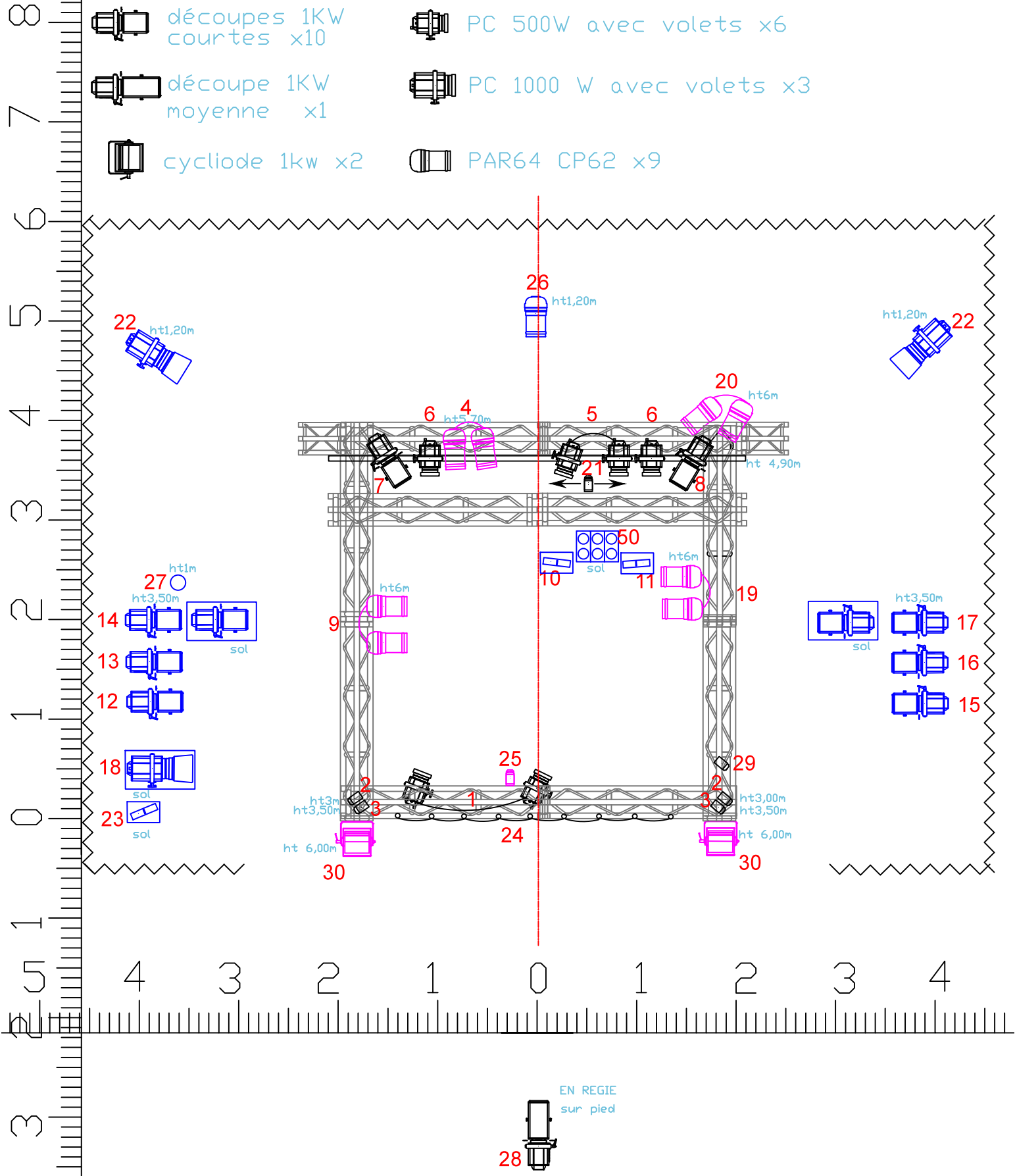
1 ventilateur 220V

Filtres pour les projecteurs

# UNDERCLOUDS Cie

## PETITES HISTOIRES SANS GRAVITE

Plan de feu // vue de dessus



## Besoins en personnel :

Montage + lumière : 2 services

Démontage : 1 service

- 2 techniciens ou bénévoles pour le déchargement / montage structure / prépa son et lumière (1 service à J-2 en fin de journée)

- 2 techniciens montage son et lumière (1 service à J-1 matin)

- 2 techniciens pour le démontage (1 service à jour J après le spectacle)

A finaliser au cas par cas selon les distances, configuration, disponibilité...

### **PLANNING ET BESOINS EN PERSONNEL**

A finaliser au cas par cas selon les distances, configuration, disponibilité...

<b>Jour</b>	<b>Horaires</b>	<b>Action</b>	<b>Personnel du lieu</b>	<b>Notes</b>
J-2	Fin d'après-midi Durée 4h	Déchargement / montage structure / prépa son et lumière	2 techniciens ou 2 bénévoles	
J-1	Matin - Durée 4h	Montage son et lumière	2 techniciens : 1 lumière, 1 son	
	Après-midi Durée 4h	Répétition / Filage	-	Equipe artistique autonome
Jour	Après la représentation Durée : 4h	Démontage	2 techniciens	

## Parking:

- Un parking sécurisé pour la camionnette et la remorque à proximité de l'aire de jeu (lieu clos et sécurisé ou gardiennage)
- Site de représentation gardienné ou clos pendant les temps d'absence de la compagnie, à partir du montage. (nuitée/repas)

## Transport / Arrivée :

Les frais de transport seront chiffrés sur devis.

- Véhicules : 1 ou 2 camionnettes type Renault Master L2H2 ou Transporteur Volkswagen ou Renault Traffic ou minibus et une remorque.
- 3 ou 4 arrivées en train ou tous en minibus/remorque.
- Arrivée du décor à J-2.
- Départ à J+1 en matinée si démontage après le spectacle en soirée.
- Départ en apm si démontage à J+1 au matin.
- Départ le jour J après le spectacle si jeu en matinée.

## Repas / Logement :

Les frais d'hébergement et de restauration seront à la charge de l'organisateur.

- 5 à 6 personnes en tournée, se référer au contrat pour le nombre de personnes exact.
- 5 ou 6 singles (cf contrat).
- Hotel 2 \* mini ou gîte ou chez l'habitant, avec accès wifi, svp!  
(Première Classe ou F1... : dur dur sur une longue tournée ;)
- On mange de tout (sauf un régisseur végétarien et une acrobate qui mange sans gluten, merci pour eux). Sinon on apprécie les repas chauds et les spécialités locales mais beaucoup moins les plateaux froids)





- Merci de nous fournir avant notre arrivée une feuille de route avec plan d'accès au lieu de jeu, lieu d'hébergement et catering ... ainsi que les contacts de nos interlocuteurs sur place.
- Un plan de masse du lieu de jeu et des photos sont bienvenus pour préparer au mieux l'accueil du spectacle.
- Pour tous renseignements, questions, nous sommes à votre disposition pour trouver ensemble les meilleurs solutions.

**Cette fiche technique fait partie intégrante du contrat et doit nous être retournée signée par l'organisateur.**

**Régie générale / Son / Lumière : Thomas Ménoret**

00 + 33 (0)6 88 68 19 77

thom.menoret@gmail.com